

Tierisches Kiel

Geschichten · Tipps · Wissenswertes



Tierschutz in Kiel
Hundewanderung

Glücklicher Hund Urlaubstipps

**Aus Liebe und
Verantwortung zum Pferd**

Das richtige Gespür!



Immobilien sind gefragt wie selten zuvor auf der Insel. Daher hat Wolfhardt Bless, Inhaber von Sternlage-Immobilien, viel zu tun um alle Anfragen und Anliegen von Käufern und Verkäufern zu bearbeiten. Neben den Ferien- und Wohnimmobilien geht es bei Sternlage auch um die Vermarktung von Gewerbeobjekten, wie z.B., dem Neubau am Koogsguhl in Wyk.

Wolfhardt Bless: „Es geht um Immobilien und es geht um viel Geld. Aber insbesondere geht es um Menschen und Emotionen.“

Einen Ausgleich findet der Immobilien-Experte nach einem langen Arbeitstag mit seinem Terrier bei kilometerlangen Spaziergängen am Strand, am frühen Morgen oder in den Abendstunden. Dann, wenn die meisten Touristen schon wieder in ihren Ferienwohnungen sind, fühlen sich Hund und Herrchen in der Natur so richtig wohl.

Hunde haben bekanntlich eine gute Nase; und Herrchen einen guten Riecher bzw. das richtige Gespür für Immobilien.

Gutschein

... für eine kostenlose
Wertermittlung
Ihrer Immobilie
auf Föhr, in Nordfriesland
und ganz Schleswig-Holstein

Einfach Kennwort:
„Gutschein Wertermittlung“
per Mail an info@sternlage.de
schicken

**Profitieren Sie von einer starken Marke,
wenn es um den Verkauf Ihrer Immobilie geht!**

- ★ Möchten Sie Ihre Immobilie verkaufen?
- ★ Möchten Sie eine kostenlose Marktwerteinschätzung?
- ★ Möchten Sie ein unverbindliches Beratungsgespräch?

Dann nehmen Sie gerne Kontakt mit uns auf!
Sternlage-Immobilien · Memellandstr. 2 · Neumünster
Telefon: 0 43 21 / 97 91 77 · info@sternlage.de

Das steckt drin ...

Ratgeber/Tipps

Auslaufflächen und Hundestrände	4-5
Tipps von der Tierärztin	6
Hundewanderung – Holsteinische Schweiz	7
Glücklicher Hund	8 - 9
Tierakupunktur	15
Hohwacher Bucht – hier werden Urlaubsträume wahr	18-19
Tierisch beste Freunde	22
6 Wünsche an Tierhalter	28-29
Abschied nehmen	30-31
Tierische Notfalltipps	32
Martin Rütter – „Alle unter einem Dach“	33
Wenn der Hund plötzlich lahmt	36-37

Wir stellen uns vor

Emotionslösung für Tiere – alles Gute für die Seele	20
Hof Immenkint – aus Liebe und Verantwortung zum Pferd	21
ASB – Besuchshunde im Einsatz	23-24
Chiropraktik für Tiere	25

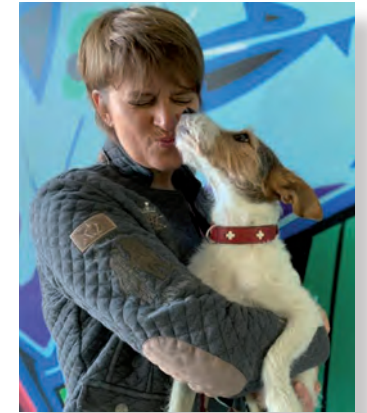
Tierschutz in Kiel

Tierheim Uhlenkroog	10-11
TierTafel Kiel e.V.	16
Kieler helfen mit Herz	27
PROVIEH e.V. - Kuh und Kalb gehören zusammen	34-35

Tierische Geschichten

Hundefotografie	12-13
Mein tierisches Lieblingsbuch	14
Gastkolumne – Piri von der Insel Föhr	16
Eine tierisch tolle WG	26-27
Impressum	38
Tierische Mitarbeiter	39

Editorial



**Moin,
heute darf ich Euch die
3. Ausgabe unseres tieri-
schen Magazins präsentie-
ren.**

Zur Abwechslung darf Frau-chen auch mal mit auf das Foto ;-). In dieser Ausgabe freuen wir uns über tierisch tolle Geschichten und wichtige Tipps von einer Tierärztin. Selbstverständlich berichten wir auch wieder über verschiedene Tierschutzthemen, denn der Tierschutz liegt uns sehr am Herzen.

Ich freue mich tierisch über unsere 3. Ausgabe. Vielleicht seid ihr ja nächstes Mal dabei.

Bis bald
Euer Neo

Auslaufflächen und Hundestrände Kiel und Umgebung



- **Diederichsenpark** - Fläche mit Ausnahme des Hangbereichs
- **Fritz-Lauritzen-Park** - Teilfläche an der Rusterstraße
- **Grünanlage Heidenberger Teich** - Westlich Regenrückhaltebecken
- **Grünzug Drammenweg** - Südlich Skandinaviendamm ab Stadtgrenze / Kieler Weg, parallel zur Bahnlinie und zum Mettenhofzubringer bis zur Brücke Mettenhofer Weg, mit Ausnahme des Kinderspielplatzes
- **Grünzug Krooger Kamp** - Nördlich Bahnlinie, westlich Lechweg
- **Grünzug Schwarzer Weg** - Zwischen Steenbeker Weg und Tunnel Olof-Palme-Damm
- **Klünderwiesen** - Teilbereich südöstlich des Sportplatzes am Harald-Lindenau-Weg
- **Krusenkoppel** - Flächen im oberen Hangbereich mit Einschränkungen während der Kieler Woche
- **Moorteichwiese** - Westlich des RBZ am Königsweg, außer Montag bis Freitag von 8-14 Uhr
- **Olympiawiesen Schilksee** - Nördliche Teilfläche
- **Projensdorfer Gehölz** - Teilstück zwischen Ernst-Barlach-Gymnasium / Am Tannenber/Bahnlinie
- **Schrevenpark** - Eingezäunte Auslauffläche, gegenüber den Stadtwerken
- **Schützenpark** - An der Hermann-Weigmann-Str. und in Höhe des Kreuzungsbereiches Schützenwall und Westring
- **Schwarzlandwiese** - zwischen der Mühlenau und dem Sportplatz
- **Sport- und Begegnungspark Gaarden** - Östlich des Bahnübergangs zwischen Freibad Katzheide und Hans-Geiger-Gymnasium
- **Stadtrat-Hahn-Park** - Höhe Rundweg zwischen Tröndelweg und Alter Ellerbeker Weg
- **Vieburger Gehölz** - Teilstück zwischen Krusenrotter Weg und Hornheimer Weg
- **Volkspark** - Höhe Kaiserstraße, siehe Beschilderung

Weitere Freilauzone

In der Zeit vom 1. Oktober bis zum 31. März: am Strand zwischen Falckenstein (nördlich der Wegekreuzung Deichweg/Falckensteiner Strand) und Schilksee.

In der Zeit vom 1. April bis zum 30. September ist die dortige Beschilderung zu beachten.

Bitte bedenken Sie:

Mit Ausnahme des eingezäunten Hunderauslaufs im Schrevenpark sind die Flächen, die nun für den Hundefreilauf genutzt werden dürfen, nicht nur für Hunde da, sondern gleichfalls für Erholungssuchende.

Beseitigen Sie also bitte auf allen Flächen, auch auf den Freilaufflächen, den Kot und nehmen Sie Rücksicht!



- 150 Meter langer Hundestrand in Laboe (Frestrand, Höhe U-Boot)
- Hundestrand Kiel-Falckenstein (nördlich und südlich der Straße Scheidekoppel)
- Buhne 2-4 bei Heidkate (Höhe Leuchtturm)
- Kalifornien (Buhne 32-33)
- Brasilien (Buhne 26-27)
- Schönberg (Buhne 41-42)
- Hundestrand in Eckernförde (Südstrand, Noer)
- Insel Fehmarn ist als hundefreundlich bekannt und bietet mehrere schöne Hundestrände für lange Spaziergänge
- Brodtener Ufer bei Travemünde In der Nebensaison zwischen November und April dürfen auch die anderen Strandabschnitte von Vierbeinern besucht werden.

Quellen:

Landeshauptstadt Kiel · Grünflächenamt · Postfach 1152 · 24099 Kiel
www.hunde-ferienhaeuser.de/ostsee/reg/hundestrand-wisch-heidkate.html · www.laboe.de/hundestrand.html
www.kiel-magazin.de/freizeit/ausfluege/artikel/detail/mit-dem-hund-an-der-ostseekueste-unterwegs.html

TIPPS VON DER TIERÄRZTIN



BARF kommt aus dem englischen Sprachraum und kann verschieden übersetzt werden: Bones And Raw Food (Knochen und rohes Futter) oder Biologically Appropriate Raw Food (biologisch angemessenes rohes Futter). Im Deutschen durchgesetzt hat sich **Biologisch Artgerechtes Rohes Futter**.

Das Tierschutzgesetz gibt vor, dass man sein Tier „artgerecht“ ernähren soll, wobei es dafür aber keine Definition liefert. Wichtig ist, dass das Tier mit allen Nährstoffen ausreichend versorgt ist. Dazu zählen natürlich Fette, Eiweiß, Kohlenhydrate genauso wie Vitamine, Mineralien und Spurenelemente.

Leider reicht es nicht aus, einfach verschiedene Lebens- oder Futtermittel in irgendeinem Verhältnis nach Schätzung und über den Daumen gepült zu mischen. Will man sein Tier mit einer individuell zusammengesetzten Ration ernähren, muss man **über die Bedürfnisse genau Bescheid wissen**. Wieviel wovon und in welchem Verhältnis zueinander? Knochen ja oder nein? Roh oder gekocht? Selbstgemacht oder als fertige Ration (meist tiefgefroren)? In welchem Alter, in welchen Lebensphasen und bei welchen gesundheitlichen Problemen muss von der „Standardmischung“ abgewichen werden?

Wie jede andere Art der Fütterung hat auch Barfen Vor- und Nachteile.

Die **Vorteile** sind eine naturnahe, abwechslungsreiche Fütterung, die individuell gestaltet werden kann. Nährstoffverluste durch Lagerung und Zubereitung halten sich in Grenzen. Manche Hunde, die empfindlich auf Fertigfutter reagieren, z.B. mit Juckreiz oder Blähungen, können von einem Wechsel zum Barfen profitieren. Durch das Füttern von ganzen Fleischstücken wird das Kaubedürfnis befriedigt und die Zähne mechanisch gereinigt.

Die **Nachteile** sind bedingt durch das Risiko des Hygienemangels beim Umgang mit rohem Fleisch und einer unpassenden Rationsgestaltung. Dabei ist nicht nur eine Mangelernährung schädlich für die Gesundheit, sondern auch eine Überversorgung, nicht nur mit Kalorien sondern z.B. auch mit fettlöslichen Vitaminen. Eine bedarfsgerechte Rationsgestaltung ist eine Herausforderung. Sie bedarf einigen **Hintergrundwissens** und Zeit. Bevor man sich entscheidet, sein Tier zu barfen, sollte man sich ausreichend informieren, fortbilden und sich bei der Rationsgestaltung beraten lassen. Dafür gibt es **spezialisierte Tierärzte/-ärztinnen und Tiermedizinische Fachangestellte**, die je nach Rasse, Alter, gesundheitlichen Problemen und Vorlieben die Zusammensetzung der Barfration errechnen und Tipps für passende Futtermittel geben.

Maika Studt

Hundewanderung - Die Holsteinische Schweiz



Ende Oktober haben die Landschaft und die Wälder in der „Holsteinischen Schweiz“ die volle Leuchtkraft des Herbstes angenommen. Es riecht nach Erntedank und sattem Waldboden. Wälder, Wiesen und Gewässer wechseln sich ab und unterwegs trifft man auf stattliche Anlagen aus der Blütezeit der Gutswirtschaft, die teilweise zur Einkehr einladen. Am großen Plöner See fällt der Blick in die Ferne immer wieder auf das herrliche Plöner Schloss. Wem das zu „Schickimicki“ ist, schaut in den Himmel und wird bald kreisende Seeadler entdecken.

Eine mehrtägige Hundewanderung in einer Gruppe Gleichgesinnter ist für Mensch und Hund ein tolles Abenteuer! Damit das überwiegend leinenlose Vergnügen ungetrübt bleibt, sollten die Hunde jagdlich gut zu kontrollieren und gegenüber Menschen und Artgenossen verträglich sein.

Und wenn man schon mal dort ist, ist es nach Hohwacht an der Ostsee nur noch ein Katzensprung. Hier wird eine Tageswanderung entlang der Ostsee eingeplant. Sand-

strand wechselt sich ab mit großen, runden Kieselsteinen. Diese Küste ist alles andere als langweilig!

Zeit: 29.10.2020 bis 01.11.2020

Veranstalter: CANIS-Zentrum für Kynologie

Kontakt:
www.canis-kynos.de,
hundewanderungen@
canis-kynos.de



Glücklicher Hund



Grundlagen einer harmonischen Beziehung zwischen Mensch und Hund

Er hört aufs Wort, ist immer bei der Sache und folgt seinem Besitzer vertrauensvoll auf Schritt und Tritt. Wer wünscht sich nicht eine solche harmonische Mensch-Hund-Beziehung? Doch worauf muss ich achten, damit sich eine Bindung zu meinem Hund entwickeln kann? Der wichtigste Aspekt ist, den Hund als Hund zu sehen und nicht zu vermenschlichen. Das führt sonst zu Problemen, weil man die Bedürfnisse des Hundes nicht stillt. Und nur ein Hund, dessen Bedürfnisse gestillt sind, kann glücklich sein.

Regeln geben Sicherheit

Hunde leben in einer menschlichen Gesellschaft und daher ist es unabdingbar, dass sich der Hund an gewisse Spielregeln hält. Für den Hund als Rudeltier ist das Leben in einer Gemeinschaft mit Regeln ganz natürlich, denn nur so kann eine soziale Struktur auf Dauer funktionieren. Wenn ein Hund keine Regeln hat, dann fehlt ihm die Sicherheit im Leben. Er muss dann immer wieder ausprobieren, was nun eigentlich für ihn gilt und lebt so in einem ständig gestressten Zustand. Zudem weiß der Hund durch ein fehlendes Regelwerk aber auch nicht, wie er den Menschen einschätzen soll. Einem solchen Partner kann man in Gefahrensituationen nicht vertrauen, so dass der Hund sich letztlich nur auf sich selbst verlassen kann. Dies führt dann nicht selten zu einer Überforderung des Hundes. Somit gilt als oberstes Regel im Umgang mit einem Hund, konsequent zu sein, d.h. einmal aufgestellte Regeln auch im Alltag einzufordern. Der ideale Hundebesitzer kennt die Bedürfnisse seines Hundes und kann diese gegenüber seinen eigenen Bedürfnissen

abgrenzen. Denn wenn die eigenen Bedürfnisse nicht zu denen des Hundes passen, ist der Hund entweder überfordert durch die hohen Ansprüche seines Halters oder langweilt sich aufgrund unterschiedlicher Interessen.

Den Hund verstehen lernen und sich ihm gegenüber verständlich machen

Wenn sich Mensch und Hund wirklich verstehen und als Team agieren, ist eine verlässliche Beziehung die Grundlage. Beziehungsaufbau und -erhaltung erfolgt über Kommunikation und gegenseitiges Verständnis. Treten Sie also mit Ihrem Hund in für ihn verständlichen Kontakt, ist alles bestens! Lernen Sie Ihren Hund zu verstehen und sich verständlich zu machen. Zeigen Sie Ihrem Hund, was Sie von ihm erwarten. Loben Sie ihn in einer für ihn deutlichen Art und Weise, wenn er etwas gut macht, und ignorieren Sie unerwünschtes Verhalten, zeigen Sie aber auch falls nötig Grenzen auf. Gerade am Anfang einer Beziehung lernt man nach und nach die Wünsche und Bedürfnisse seines Sozialpartners kennen. Es entwickeln sich klare Strukturen und Abläufe, die auch Sicherheit geben. Je klarer und konsequenter diese Strukturen zunächst vermittelt werden, umso verständlicher sind sie für den Hund. Und umso schneller werden sie Teil eines gegenseitigen Verständnisses. Dieses Verständnis ist eine wichtige Basis für eine gute Mensch-Hund-Beziehung. Verlangen Sie nicht zu viel von sich und Ihrem Hund: eine gute Beziehung entsteht nicht über Nacht, sie entwickelt sich über Jahre hinweg.



Hunde brauchen Aufgaben

Früher hatten die meisten Hunde einen echten „Job“ zu erfüllen. Die Aufgabenbereiche waren äußerst vielfältig. Vom Jagdbegleiter, der Wild aufspürte und dem Jäger nach erfolgreicher Jagd zurückbrachte, über den Wächter, der Haus- und Hof oder die Herde bewachte, bis hin zum Treiber und Hüter, der den Schäfer tatkräftig unterstützte. Heute hat der Hund eigentlich keine andere Funktion mehr, als Frauchen und Herrchen glücklich zu machen. Die wenigsten Hunde dürfen sich noch aktiv in ihrem ehemaligen Tätigkeitsbereich austoben. Dabei sind die ursprünglich durch Zucht geschaffenen Anlagen noch immer vorhanden und werde diese nicht entsprechend befriedigt, dann neigen unsere Hunde dazu, diese Bedürfnisse selbständig zu befriedigen. Daher ist eine ausreichende gemeinsame Beschäftigung aus-

schlaggebend für ein entspanntes Zusammenleben von Mensch und Hund. Achten Sie bei der Beschäftigung darauf, welche Vorlieben ihr Hund hat und sorgen Sie für einen ausgewogenen Anteil an körperlicher und geistiger Auslastung Ihres Vierbeiners. Denn je abwechslungsreicher die Aufgaben sind, desto mehr Spaß machen diese ihrem Hund. Vergessen Sie aber nicht, für ausreichend Ruhephasen zu sorgen, denn den Großteil des Tages verbringen Hundartige mit Schlafen und Dösen oder partnerschaftlichen Pflegemaßnahmen. Planen Sie doch einfach gemeinsame Ruhezeiten in ihren Tagesablauf mit ein und entspannen sie gemeinsam mit ihrem Hund.

Marc Lindhorst



DOG
LOVER



Die Hundeschulen für Menschen

www.martinruetter.com/kiel



Tierheim Uhlenkrog



Tierschutzverein für Kiel u.U. Korp.

Tierheimleiterin Elisabeth Haase · Uhlenkrog 190 · 24109 Kiel
Telefon 0431/525464 · Notruf 0178/5254640

JERRY

Cocker-Spaniel, Rüde
 10 Jahre



Jerry ist ein freundlicher, aufgeschlossener und verschmuster Rüde, meistens jedenfalls. Er ist mit Artgenossen verträglich und ist verfressen, Cocker! Leider ist er ein Kontrollfreak, er will seine Menschen ständig kontrollieren und lässt sie nicht aus den Augen. Er kann nur zu erfahrenen Hundehaltern, die kein Problem damit haben, ihm häufiger in verschiedenen Situationen einen Maulkorb aufzusetzen. Wichtig ist der Maulkorb in Situationen wie tierärztliche Maßnahmen, Körperpflege, immer wenn er bedrängt wird würde er, wenn er könnte, ernsthaft beißen.

SEVEN

EKH
 männlich, kastriert

Seven kam gemeinsam mit anderen Hunden aus einer schlechten Haltung. Sie ist ca. 4 Jahre und hat in ihrem bisherigen Leben leider noch nichts kennengelernt. Daher fängt die Hündin ganz von vorn an. Dies lässt sie grundsätzlich sehr misstrauisch Menschen gegenüber sein.

Mittlerweile läuft sie aber schon ganz gut an der Leine und lässt sich von bekannten Menschen berühren, kann es aber noch nicht genießen. Wir wünschen uns für Seven ein neues Heim mit gesicherten Garten und sehr erfahrenen Hundehaltern. Geduld wird hier der Grundstein einer Beziehung zu ihr sein, welche vielleicht immer „besonders“ ist. Ihre Grundfarbe ist weiß, da sie aber mit ihrem Hundekumpel so wild im Hundeauslauf spielt, ist sie zur Zeit eher hellbraun vom Sand gefärbt.



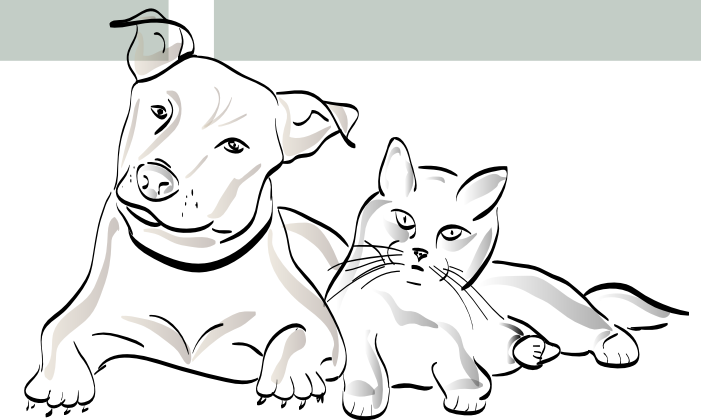
EKH
 weiblich/kastriert
 ca. 8 Jahre

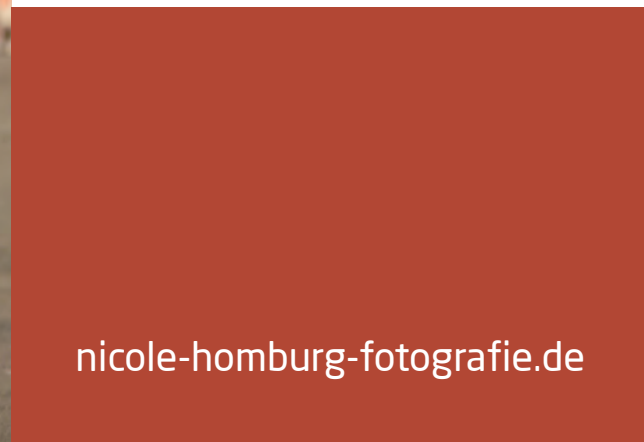
Die liebe Wiltrud hat sich wohl einige Zeit ohne warmes Plätzchen durchgekämpft. Sie kam in einem nicht so guten Zustand ins Tierheim. Andere Katzen scheint sie nicht unbedingt um sich haben zu wollen. Bestimmt möchte sie ihr neues Zuhause ganz für sich und ohne Sorgen. Nach einer Eingewöhnung möchte Wiltrud sich aber gerne im Freien wieder die Sonne auf das Fell scheinen lassen. Auch wenn sie sich hier noch nicht als die größte Schmuskatze gezeigt hat, sucht sie ganz liebe Menschen zum gemeinsamen Entspannen.



Bologneser-Mix
 Hündin
 9 Jahre

Jutta ist anfangs zurückhaltend, sogar manchmal ängstlich. Sie taut aber schnell auf und ist dann sehr süß, verschmust und anhänglich. An der Leine pöbelt sie gerne, da ist noch Erziehung notwendig. Sie ist mit Hunden verträglich, möchte aber lieber als Einzelhund leben. Aufgrund des langen, lockigen Fells benötigt sie viel Pflege. Im linken Vorderbein hat sie Ellenbogenarthrose. Mit Schmerzmitteln kommt sie aber gut zurecht. Allerdings sollte sie möglichst keine Treppen steigen.





Mein „tierisches Lieblingsbuch“



**Sabine Schwabenthan,
Walter Schels**
Die Seele der Tiere

Gesichter-Gefühle-Geschichten

Eindrucksvolle Begegnungen

In außergewöhnlichen Fotos zeigt der renommierte Fotograf Walter Schels über siebzig Persönlichkeiten und offenbart damit ihre Seele. Sabine Schwabenthan porträtiert anhand von Mythen, Sagen, Märchen und Volksweisheiten ihren Charakter und beschreibt, wie sich das Verhältnis von Mensch und Tier im Lauf der Zeit verändert hat.

Hardcover, durchgehend s/w, 159 Seiten
ISBN 978-3-8094-3287-6
Bassermann Verlag



**Nicole Homburg, Weggefährten -
wenn Mensch und Hund beste Freunde
sind**

Hunde sind treu! Und Hunde sind oftmals die besten Weggefährten des Menschen. Damals wie heute!

Unabhängig von der Lebenssituation des Menschen, Status und Ansehen, bleibt der Hund an seiner Seite und wird dem Menschen so zu einem wichtigen – manchmal sogar lebenswichtigen Begleiter.

Die Fotografin Nicole Homburg zeigt das eindrucksvoll in Ihren schwarz-weiß Fotografien, die sich auf das Wesentliche, die Beziehung zwischen Mensch und Hund – eben Weggefährten – beschränken.

Der Wiener Verhaltensforscher und Biologe Kurt Kotrschal und der Kieler Psychotherapeut Dr. Heiner Molzen komplettieren mit ihren Texten diesen ungewöhnlichen Bildband, der bei näherer Betrachtung mit jedem Bild ganze Geschichten erzählt.

Hardcover, durchgehend s/w, 52 Seiten
ISBN 978-3-00-064569-3, 15,00 €

Tierakupunktur

Neu in Schleswig-Busdorf – eine ganzheitliche Praxis stellt sich vor...

Die Tier-Akupunkturpraxis von Dr. Susanne Hauswirth ist umgezogen – von Börm nach Schleswig Busdorf – Industriegebiet Wikingerland.

Seit 2004 betreibt die Tierärztin ihre Klein- und Großtierpraxis, die sich auf die traditionelle chinesische Medizin spezialisiert hat. Neben Akupunktur und chinesischer Kräutermethoden arbeitet sie mit der Kinesiologie. „Mit dem Tensor, einer Einhandrute, arbeitet man ganz nah am und fürs Tier“, sagt sie. „Der kann nicht nur zur Diagnose verhelfen, sondern auch die optimale Therapie herausfinden.“

Fallbeispiele gibt es viele: Charly, ein Pferd mit Headshaking: über die Kinesiologie erfährt man, ob das Pferd eine Allergie oder eine alte Narbe hat, einen blockierten Halswirbel oder nicht passendes Zaumzeug. Bosse, ein Hund mit Juckreiz und schmutzigen Ohren: der Tensor deckt eine Futtermittelallergie auf und bestimmt so das

optimale Lebensmittel. Mimi, eine Katze mit Markierverhalten: die Lösung fand sich auf der emotionalen Ebene. Ein einfaches Bekleben mit blickdichter Folie auf dem unteren Teil der Fensterscheiben war die Therapie, damit ein streunender Kater von außen nicht ins Haus blicken konnte.

So ist jeder Patient individuell zu sehen und zu behandeln.

**Dr. Susanne
Hauswirth**



Mit Zeit für ihre Patienten im Rahmen einer Bestellpraxis und Unterstützung ihres dreiköpfigen Teams begrüßt Frau Dr. Hauswirth ihre Patienten und Besitzer ab sofort in Schleswig-Busdorf, Thorshammer 11 mit Kleintier- und Pferdebehandlungsraum. Alles weitere finden Sie unter:

www.susannehauswirth.de

**Ganzheitliche TCM-Praxis
für Akupunktur, Kinesiologie und chinesische Kräuter**

Ihre Tiere stehen bei uns im Mittelpunkt

**ERÖFFNUNGS-
FEIER**
am 6.3.2020
von 14 bis 18 Uhr
mit kleinem
Umtrunk



dr.susannehauswirth
Akupunkturpraxis für Tiere

Dr. med. vet. Susanne Hauswirth
Thorshammer 11 | 24866 Schleswig-Busdorf | Industriegebiet Wikingerland
T +49 (0) 4627 - 18 40 292 | F +49 (0) 4627 - 18 40 291 | www.susannehauswirth.de

Anzeige





TierTafel Kiel e.V.

Die gemeinnützige Organisation hat es sich zum Ziel gesetzt, Tierbesitzer in Zeiten finanzieller Engpässe zu unterstützen, damit deren Haustiere in den Familien verbleiben können und trotz knapper Kasse artgerecht ernährt und versorgt werden.

Knapp eine Tonne Futter geht so Monat für Monat neben anderem Zubehör wie Körbchen, Leinen, Hundemäntelchen für die kalte Jahreszeit, Spielzeug und vieles mehr an Tierbesitzer, die ihre Notlage anhand von Unterlagen nachweisen müssen.

Die Ausgabestelle in Kiel-Friedrichsort ist sehr beengt und so hat das Lager nur eine Größe von zwölf Quadratmeter. Eine Herausforderung – zumal die Regale eine unterschiedliche Höhe und Tiefe haben bzw. hatten. Durch eine einmalige und zweckgebundene Förderung der Stadt Kiel, Ende letzten Jahres, konnte hier jetzt Abhilfe geschaffen werden. Das Team der TierTafel Kiel freut sich nun über ange-

passte, hohe Regale. Jeder Winkel wurde ausgenutzt, um eine größtmögliche Lagerfläche zu erhalten.

„Wir freuen uns sehr über diese Unterstützung“ so Iris Westhove, Ausgabenstellenleiterin der TierTafel Kiel e.V. „denn unsere Spendengelder werden für die Unterstützung der Tierhalter gebraucht und genutzt. Allein für Tierarztkostenzuschüsse geben wir mehr aus, als für alles Andere, für Renovierungs- oder Umbauarbeiten ist da kein Spielraum. Und wir sehen diese Förderung auch als Anerkennung unserer ehrenamtlichen Arbeit, die es uns ermöglicht, etwas für Mensch UND Tier zu tun“.

Ausgeführt wurden diese Arbeiten durch das „METHA-Arbeitsprojekt“. Die Einrichtung METHA bietet teilstationäre Tagesstruktur und Beschäftigung in den Arbeitsbereichen EDV, CD-Repro und Holz sowie Hausmeisterei und Bootsbaue und einiges mehr. „Wir wollten das Fördergeld gleich zweimal gut anlegen“ so Westhove „und es ist großartig geworden“.



Mehr Informationen über die TierTafel Kiel finden Sie unter www.tiertafelkiel.de
Spendenkonto: TierTafel Kiel e.V., Commerzbank Kiel, IBAN: DE71 2104 0010 0707 2556 00

Unsere Gastkolumne

heute von: „PIRI“ von der Insel Föhr

Hey, ich bin Piri und mein Hobby ist Sachen machen. Manche Menschen sagen, im Kopf hab ich ne Erbse, so statt dem üblichen komplex neuronal verschalteten Gehirn. Selber Erbsen seid ihr! Von wegen Deprivation, Entwicklungsdefizit, fehlende Synapsen, Nervenschaden, da kann ich euch aber was zu erzählen:

Wir gehen da so einen Weg im Wald, mein Disaster-Kumpel, die Wolfsgöre und ich. Die beiden lernt ihr noch kennen und unsere Menschen hatten wir natürlich auch dabei – an der Leine, wie das gehört. Manche Menschen laufen ja völlig unbeaufsichtigt rum, so wie dieser Jogger.

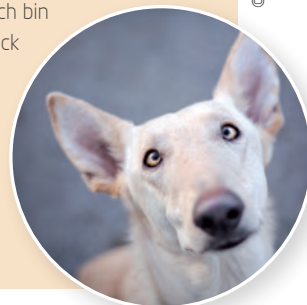
Jogger haben einen Heckantrieb. So wie Karlson vom Dach einen Pro-Peller auf dem Kopf hat, haben Jogger einen am Po, damit sie ihre Geschwindigkeit halten können. Am

Po-Peller war wohl die Bremse kaputt, jedenfalls brettert der einfach von hinten mitten durch uns durch.

Da hat meine Erbse aber geknallt: Ey du oller Pöbel-Peller, hörst du den Podenco-Beller? Die Bremse musst du reparieren, oder tu ne Hupe integrieren!

Oder dieser Typ, der hatte sich samt Leine von seinem Hund befreit. Dann ist er alleine im Wald rumgeirrt und hat ständig gepfiffen: Typ pfeift, Hund ruft „ich bin hier“, Typ pfeift, Hund ruft „ich bin hier“, Typ ... Päng: Du Pfeiffe, pack die Pfeiffe weg und lein dich einfach wieder an! Erbse hin oder her:

Ich hab den vollen Durchblick. Den seh ich sogar doppelt und vertone ihn - mit special Piri-Effekten.



Meistkopiertes
DAS ORIGINAL
seit 2006
Hundefutter heute

PREMIUM DOG FOOD

*Er jagt sein Frühstück.
Und das ist kein Getreide!*

- 🐾 nur natürliche Inhaltsstoffe
- 🐾 Hauptbestandteil ist Fleisch oder Fisch
- 🐾 kein Getreide (kein Gluten, kein Mais)
- 🐾 natürliche Vitamine von Beeren
- 🐾 Superfood-Komplex aus Wildpflanzen
- 🐾 größte Auswahl an Wildfleisch
- 🐾 keine Umstellungsprobleme
- 🐾 geeignet auch für Allergiker

**Wolfsblut verbindet die Nahrung
des Wolfs mit den neuesten
wissenschaftlichen Erkenntnissen
über richtige Hundeernährung**

Hersteller & Vertrieb: **Healthfood24 GmbH**
Tschaikowskistr. 17 • D-04105 Leipzig
Telefon: **0800 1199331** (gebührenfrei)
Internetshop: www.healthfood24.com

www.wolfsblut.com

Hier werden Urlaubsträume wahr



Hohwacht – Unter einem Dach von Bäumen

Getragen vom Charme eines ehemaligen Fischerdorfes mit nordisch-maritimem Ambiente haben in Hohwacht Entspannung, Sport, Genuss und Erlebnis immer Saison. Ruhig, ursprünglich und einzigartig zeigt sich heute der Ort „unter einem Dach von Bäumen“. Er ist umgeben von 3 wunderschönen Naturschutzgebieten. Und noch eine Besonderheit kann der beliebte Ferienort aufweisen: Direkt am Hauptbadestrand befindet sich eine bisher einzigartige Seeplattform, die mit ihrer besonderen Form an einen Plattfisch erinnert.

Der Name „**Hohwacher Flunder**“ entspricht dieser architektonischen Meisterleistung. Sie ist mittlerweile nicht nur beliebte Veranstaltungsfläche sondern auch ein Platz zum Träumen, Sonnenbaden oder Kommunizieren geworden. Von Dünengras und Heckenrosen begleitet, flaniert man auf der Promenade zu der jahrhundertalten bewaldeten Steilküste und weiter zu der Aussichtsplattform „Kiek ut“.

Der Blick auf den Strand und die Ostsee - bei guter Sicht sogar bis zur Insel Fehmarn - geben nicht nur den Gedanken viel Raum. Die nostalgischen, grünen **Fischerhütten** am Strand von **Alt-Hohwacht** zeugen übrigens noch von der Vergangenheit Hohwachts als aktives Fischerdorf.

Geht man von der „Hohwacher Flunder“ aus in westliche Richtung, erreicht man über ein Naturschutzgebiet den **Yachthafen Lippe**. Auf halbem Weg dorthin verwöhnt direkt am Meer ein Strandkorbcafé seine Gäste – romantischer kann eine Einkehr kaum sein!

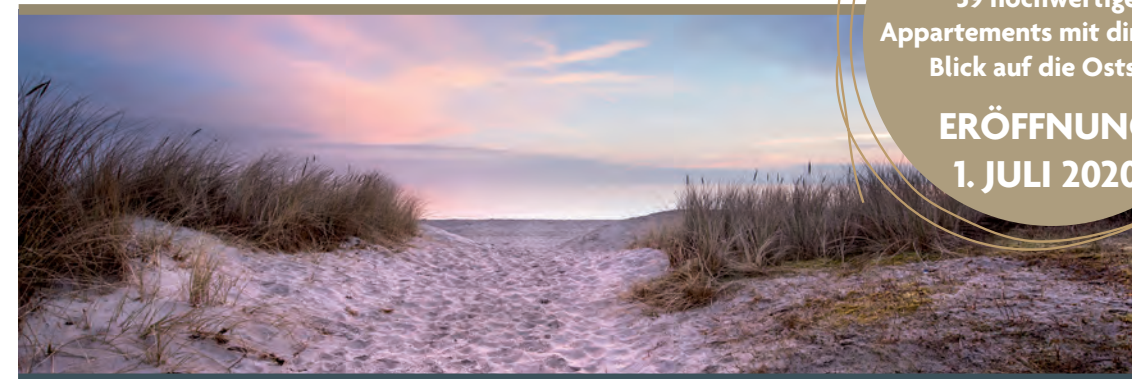
Wer nur für ein Wochenende oder aber für einen längeren Urlaubsaufenthalt ein Quartier in Hohwacht sucht, dem stehen von der kleinen **verwunschenen Reetdachkate** am Meer bis hin zum eleganten **Wohlfühlhotel mit Wellnesslandschaft** alle Wünsche offen.



ANDERS AM MEER

Hotels · Aparthotels · Appartements

Erweiterung vom
HAUS AM MEER
39 hochwertige
Appartements mit direktem
Blick auf die Ostsee
ERÖFFNUNG
1. JULI 2020



HOTEL HOHE WACHT

Hotel Resort Spa · Aparthotel



- 4**** Superior
- Wintergarten
- Bibliothek
- Feste & Tagungen
- Wellness



HAUS AM MEER

Hotel · Aparthotel



- Erholung direkt am Meer
- Sonnenterrasse
- Hausgemachte Kuchen und Torten



OSTSEERESIDENZ SCHÖNBERGER STRAND

Appartements



- Penthouses mit Dachterasse
- Appartements
- 100 m zum Strand



Hohwacht · Tel. 0 43 81/90 08 0 · www.hohe-wacht.de
Hohwacht · Tel. 0 43 81/407 40 · www.hotel-hausammeer.de
Schönberger Strand · Tel. 0 43 44/414 23 10 · www.ferienwohnung-in-schoenberg.de



EMOTIONSLÖSUNG
für Tiere

Mache Dich und Dein Tier wieder glücklich!

Genau wie beim Menschen können auch bei unseren Tieren emotionale Altlasten zu körperlichen oder emotionalen Schwierigkeiten führen.

Oft reagieren Tiere sehr sensibel auf die Stimulation, die Gefühle und das Verhalten Ihrer Halter oder anderer Artgenossen. Tiere können aufgrund nicht aufgearbeiteter Stresssituationen auffällige Verhaltensweisen entwickeln und beibehalten, selbst wenn diese Situationen schon Jahre zurückliegen.

Der EmotionCode® nach Dr. Bradley Nelson (USA) ist eine einfache und sehr wirksame Methode, diese eingelagerten Emotionen mit kinesiologischer Testung aufzufinden und mit einer spezifischen Magnetanwendung zu lösen.

Befreie Dein Tier von diesen Altlasten für ein glückliches und ausgeglichenes Leben ohne Verhaltensauffälligkeiten. Einfach einen Termin vereinbaren oder kostenfreies Orientierungsgespräch nutzen. **Danny Duggen & Klaus Orlowski**



alles gute für die seele.

GESPRÄCHSTHERAPIE & EMOTIONSLÖSUNGEN
HYPNOSE & TRAUMREISEN

MEINE PRAXIS

Erlenhorst 10 · 24111 Kiel
Tel. 0431/300 300 5
www.meinepraxis-kiel.de

Danny Duggen
Hypnose-Coach
Reikimeisterin- & Lehrerin

Klaus Orlowski
Heilpraktiker beschränkt auf Psychotherapie
zert. Emotion Code™-Practitioner

Anzeige

Aus Liebe und Verantwortung zum Pferd

Hof Immenklint ist ein Pferdepensionsbetrieb, in dem das Wohlbefinden der Pferde an erster Stelle steht. Die Betreiber Herdis Hiller und Christian Berg glauben, dass Pferde nur dann wirklich glücklich sein können, wenn Menschen ernsthaft versuchen, ihrer Natur gerecht zu werden. Dazu gehört ihrer Meinung nach so viel Bewegung wie möglich, im stabilen und vertrauten Herdenverband, und der Möglichkeit nahezu durchgehend rohfaserreiche, energiearme und ph-neutrale Nahrung aufnehmen zu können. Hierzu haben sich die beiden für ein Paddock-Trail-Konzept entschieden, das sie seit Ende 2018 immer weiter ausbauen.

„Dieser Ort ist einfach etwas Besonderes. Er strahlt so viel Ruhe und Frieden aus – darum haben wir ihn ausgewählt“, erzählt Herdis Hiller, die als Pferdepsychologin und Pflanzenheilkundlerin arbeitet und regelmäßig Seminare auf Hof Immenklint gibt. Besonders die Lage inmitten der Natur, umschlossen von den großen Waldgebieten des Segeberger Forsts, lädt zum Ausreiten und Seele-baumeln-lassen ein.

Doch das Konzept beachtet nicht nur die Wünsche des Pferdes sondern auch die des Menschen. So gibt es auf Hof Immenklint auch eine große Reithalle, einen Außenplatz, einen Naturspringplatz und ein schönes

Mehr Infos zum Thema Einstellplatz auf Hof Immenklint: www.immenklint.de



Casino zum Zusammensitzen und Aufwärmen. Zudem ist dem Betreiberpaar ist eine gute Stallgemeinschaft sehr wichtig. Hierzu nehmen Sie nur Pferdemenschen auf, denen Toleranz, Respekt, Ehrlichkeit, Offenheit und Freundlichkeit ebenso viel bedeuten wie ihnen selbst.

Hof Immenklint
Aus Liebe & Verantwortung zum Pferd

**OFFENSTALLPLÄTZE FREI
FÜR STUTEN UND WALLACHE GETRENNT**

- Paddock-Trail
- 24h Heu
- Unterstände
- Kratzplatz
- Reithalle & Reitplatz
- Naturspringplatz
- Solarium & Waschplatz

370 Euro
monatlich

Telefon 0 43 93 99 59 00 0 | www.immenklint.de



EHRlichkeit UND VERtrauen

von Heiner Molzen

Ein Hund ist ehrlich. Hunde sind wie kleine Kinder: Sie zeigen unmittelbar, was sie fühlen. Sie verstellen sich nicht. Sie lügen und sie täuschen nicht.

Gerade Menschen, die solche Erfahrungen mit anderen gemacht haben, die getäuscht oder ausgenutzt wurden, können im Hund einen Partner finden, dem sie uneingeschränkt ihr Vertrauen schenken können, der ihnen Sicherheit gibt. Wenn die Rute wild hin und hergeht, wenn der ganze Hund vor Freude wackelt, wenn er mit lachendem Gesicht angerannt kommt und er seine Schnauze vertrauensvoll auf den Schoß legt,

dann ist das reine Zuneigung, echtes Gefühl, dann heißt das: „Du kannst Dich darauf verlassen: Morgen bist Du auch noch mein Lieblingsmensch!“ Diese Gewissheit, ein ehrliches Gegenüber zu haben, dem wir blind vertrauen können, macht den Hund für uns einzigartig.

Das Vertrauensverhältnis zum Menschen ist auch für den Hund keine Selbstverständlichkeit. Die Hundeseele kann Schaden nehmen, genauso wie

die des Menschen. Hunde, die geschlagen, eingesperrt und vernachlässigt wurden, sind Menschen gegenüber oft zurückhaltend und scheu, manche werden aggressiv. Nur durch behutsames und beharrliches Herantasten, durch Beständigkeit und Geduld, kann allmählich wieder Vertrauen aufgebaut werden. Besonders eng kann diese neue Beziehung werden, wenn Hund und Mensch jeweils Ähnliches erlebt haben.

Wenn beide Verletzungen und Narben in sich tragen, die durch missbrauchtes Vertrauen und Unaufrichtigkeit entstanden sind. Dann empfinden sie eine Seelenverwandtschaft, die ein wortloses Verstehen und eine ganz besondere Beziehung ermöglicht.



Auszug aus dem Buch: Weggefährten - Wenn Mensch und Hund beste Freunde sind

BESUCHSHUNDE IM EINSATZ BEIM ASB



Mit einem Strahlen in den Augen sieht die ältere Dame dem Vierergespinn entgegen. Die Tüte mit Leckereien für die Hunde hält sie triumphierend nach oben während die andere Hand sich auf den Rollator stützt.

Seitdem die beiden Hunde mit ihren Besitzern regelmäßig zu Besuch kommen lässt Frau Müller es sich nicht nehmen jedes Mal eine neue Leckerlei bereit liegen zu haben. Sie und die anderen Bewohner wissen genau wann der Besuchstermin ist. Nach wenigen Terminen ist der Raum schon beim Eintreten der Hunde voller Leben. Es wird gelacht, geschnalzt und gelockt. Die Hunde wedeln mit der Rute, freuen sich über all die bekannten Gesichter und die vielen Hundekexse die freudig überreicht werden.

Das Tiere beim Menschen nachweislich stressreduzierend und positiv wirken, kann man in vie-

len Studien nachlesen. Dieses Phänomen kennt jeder Hundebesitzer oder Tierliebhaber und genau dieses Wohlgefühl wollen wir teilen. Die Besuchshunde beim ASB besuchen ehrenamtlich mit ihren Besitzern unterschiedlichste Einrichtungen mit Senioren, Kindern verschiedener Altersklassen und Menschen mit Beeinträchtigungen.

Die Tiere kontaktieren die Menschen auf einer Ebene ohne Worte und bilden zusätzlich eine „Brücke“ zum Menschen am anderen Ende der Leine. Allein mit ihrer bloßen Anwesenheit und Zuwendung, schaffen sie es, die Bewohner aus einer inneren Isolation zu holen. Gerade in Alten- und Behindertenwohnheimen sehen wir, dass sich die Betroffenen oft in sich selbst zurückziehen. Durch den regelmäßigen Besuchsdienst in einigen Hei-



ALTSTADTRESIDENZ

ProSenis

Pflegen und Wohnen – Mitten im Leben Mitten im Herzen der Kieler Altstadt

- Qualifizierte, liebevolle Pflege und individuelle Betreuung in allen Pflegegraden
- Sicherheit durch kompetente, engagierte Mitarbeiter
- Abwechslungsreiches Freizeit- und Kulturprogramm

Kurzzeitpflege, Dauerpflege, Wohnen mit Service
Gerne schicken wir Ihnen unsere Unterlagen. Rufen Sie uns einfach an!

Klosterkirchhof 11 · 24103 Kiel · Telefon: 04 31/906 50 · www.prosenis.de

men, wissen die Bewohner genau wann die Hunde kommen und freuen sich schon darauf. Das Streicheln des Fells, die weichen Ohren anfassen, Leberwurst vom Finger lecken oder Leckerlis geben. Dies sind Reize, die gerade den Tastsinn betreffend, viel beim Menschen auslösen und es ihnen möglich macht Sorgen und Ängste zu vergessen. Für einige ist es eine Art von Trost, für die anderen eine Reise in die Vergangenheit, wenn sie zum Beispiel selbst einen Hund hatten. Auf alle Fälle sorgt der Besuch für jede Menge Gesprächsstoff untereinander und miteinander. Die Hundebesitzer sind speziell für den Besuchsdienst angelernt worden und die Hunde mussten sich vor dem Einsatz einem Eignungstest unterziehen, in dem die Ausgeglichenheit und Menschenfreundlichkeit der Tiere getestet worden ist. So können die Teams auch auf überraschende Situationen und Reaktionen entsprechend eingehen. Gerade im Bereich Kindergärten und Schulklassen, wollen wir die Angst vor Hunden nehmen. Wir zeigen den Kindern spielerisch wie

man sich richtig einem Hund nähert und sich in seiner Nähe verhält. Der Hund sorgt für eine ruhige Atmosphäre und Gelassenheit. Dies spürt man besonders in Bereichen mit Menschen, die eine Beeinträchtigung haben. Verkrampfte Hände lockern sich, der Blutdruck normalisiert sich, ein Lächeln zeigt sich im Gesicht, der Hundename wird ausgesprochen von eigentlich stummen Bewohnern. Diese Freude und Begeisterung sind Erfahrungen die beim Klienten, den Hunden und deren Besitzern ganz viel bewegt und lange anhalten lässt. Alle Besuche finden nach Absprache mit den Einrichtungen, den Hundebesitzern und den Klienten statt.

Die ASB Besuchshundegruppe Kiel gibt es seit Anfang 2018. Sie freuen sich über jeden Interessierten, der mit seinem Hund ehrenamtlich unterstützen möchte, denn es gibt noch viele Einrichtungen, die sehnsüchtig auf Besuchshunde warten.



KONTAKT

Arbeiter-Samariter-Bund RV Kiel
Hamburger Chaussee 90 · 24113 Kiel · Tel: 0431/661650

RESTAURANT
POSEIDON



GRIECHISCHE SPEZIALITÄTEN

Restaurant Poseidon
Projensdorfer Str. 61
24106 Kiel
Tel.: 04 31/33 32 97



Öffnungszeiten:
12.00 Uhr bis 14.30 Uhr
und 17.00 bis 23.00 Uhr
Warme Küche bis 22.30 Uhr
Dienstag Ruhetag

Spezialitäten nach alter Tradition · Terrasse · Feierlichkeiten · www.restaurantposeidon-kiel.de

CHIROPRAKTIK UND MEHR FÜR TIERE „...MIT DER HAND GELÖST“



Das Wort Chiropraktik leitet sich aus dem Griechischen ab und bedeutet so viel wie: mit der Hand tun.

Auch wenn die Kunst mit Hilfe der Hände Bewegungsstörungen zu beseitigen schon sehr alt ist, wurde die moderne Chiropraktik Ende des 19. Jahrhunderts in den USA begründet und seitdem ständig nach neuesten Erkenntnissen aus Praxis und Forschung weiterentwickelt.

Ich habe mich immer schon für die Therapie von Bewegungsstörungen interessiert. Besonders fasziniert haben mich in meiner tierärztlichen Laufbahn aber schon früh Therapiemethoden, die das Tier ganzheitlich betrachten und bei denen das Hauptaugenmerk nicht auf Skalpell und Schmerzmittel liegt.

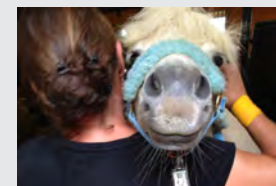
Mit der Therapiemethode der Chiropraktik, die ich je nach Situation mit Osteopathie, Akupunktur, Neuraltherapie oder einer (pflanzlichen) Medikation ergänze, habe ich für mich und meine Patienten eine Behandlungsmethode mit ganzheitlichem Grundgedanken gefunden die mich vollständig überzeugt und begeistert, und mit der ich seit vielen Jahren ausschließlich arbeite.

Ob als alleinige Therapiemethode oder als Ergänzung zur schulmedizinischen Behandlung in Zusammenarbeit mit Ihrem Haustierarzt, als Prophylaxe zum Leistungserhalt oder einfach zum Erhalt der körpereigenen Regulationsfähigkeit: Viele Tiere profitieren von einer chiropraktischen Behandlung.

Dr. med. vet. Barbara Weber (vorm. Melle)



GANZHEITLICHE TIERMEDIZIN FÜR PFERDE, HUNDE UND KATZEN



- Chiropraktik
- Osteopathie
- Akupunktur
- Lasertherapie
- Sporthundbetreuung
- Schmerzmanagement
- Physiotherapeutische Bewegungslehre

DR. MED. VET. BARBARA WEBER (vormals Melle)

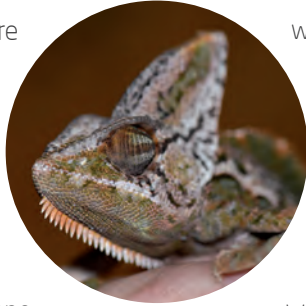
Fachtierärztin für Chiropraktik (A)

Dorfstraße 4 · 24211 Preetz
Telefon 01 70 / 5 28 84 68
Bweber@chiro4motion.de
www.chiro4motion.de

EINE TIERISCH TOLLE WG

Zu Besuch bei einer tierisch großen WG ...

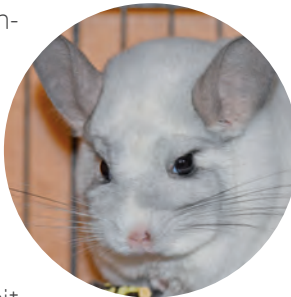
Bei Annett und Christian in Kiel leben ca. 300 Tiere wie im Paradies – und wir durften ihnen einen kleinen Besuch abstatten. Die Zwei kümmern sich liebevoll um verwaiste, gehandicapte oder verlassene Tiere. Hunde, Fische, Degus, ein Chamäleon, Axolotl, Ziervogel und Mäuse mit Namen wie: Hanni & Nanni, Toppolino, Chico, Cosy, Feivel oder Holly finden hier ein neues Zuhause. Im Jahr 2019 wurde Ihnen sogar vom NDR der Titel „Die größte tierische WG in Schleswig-Holstein“ verliehen.



Auf die Frage wie alles einmal begonnen hat sagt Christian: „Also angefangen hat es im Prinzip mit 2 Chinchillas und einem Zwerghamster die wir von einem jungen Pärchen übernommen haben, danach kam Kira zu uns über die Facebookgruppe Tiere in Not Kiel.“

Ab da wurde es quasi zum Selbstläufer, wir haben uns bei jedem Tier vorher informiert was kommt finanziell auf uns zu, wie ist der Zeit- und Platzbedarf ... und naja so kam eins zum anderen.

Im Tierschutz haben wir uns eigentlich schon immer engagiert. Wir versuchen Tieren, die z.B. krank/gehandicapt sind oder die niemand mehr haben möchte, ein schönes Leben zu schenken.“



Eine wichtige Bitte hat Christian an alle, die sich mit dem Gedanken befassen ein Tier anzuschaffen: „Die Menschen sollen sich vorher informieren was für ein Tier sie sich anschaffen und was damit verbunden ist, denn schließlich geht man mit jedem Tier aufs neue eine Verantwortung ein.“



Einer Gruppe von Menschen, die es sich zur Aufgabe gemacht hat denen zu helfen, deren Leben aus den Fugen geraten ist. Und zwar ausschließlich ehrenamtlich und völlig unbürokratisch. Ihre Schützlinge nennen sie liebevoll: „Herzis“. Ich finde es großartig zu beobachten wie wertschätzend der Umgang mit- und untereinander ist. Bei Wind und Wetter werden 14tägig in Windeseile Tische und Bänke an der Kieler Förde aufgestellt und wie von Geisterhand tolle Speisen und Getränke (warm & kalt) hervorgezaubert.

Aber nicht nur an den Wochenenden sind die „Kieler helfen mit Herz“ aktiv – manch einer nutzt die Mittagspause um an den „bekannten Stellen“ vorbei zu schauen ob akute Hilfe benötigt wird (z.B. ein Tierarztbesuch mit dem vierbeinigen Gefährten).

Da die Gruppe ausschließlich aus ehrenamtlichen Helfern besteht, die sich rein privat engagieren – ist Hilfe in Form von Sachspenden sehr willkommen. Danke, dass es Euch gibt!

Nicole Homburg



www.kieler-helfen-mit-herz.de



Anzeige

Persönlichkeitsentwicklung an beiden Enden der Leine

Respektvoll*Achtsam*Individuell*Nachhaltig

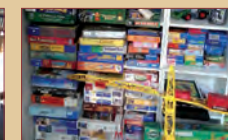
für eine besondere Beziehung zum Hund

Termine unter 01 77/20975 28

www.hunde-institut.de

Peters An- und Verkauf

Geschäft für Sammlerstücke



Peters An- und Verkauf · Peter Könnecke · Gurlittplatz 1-3 · 24106 Kiel · Tel. 04 31/66 72 70 70

6 Wünsche

Glück

„Glücklich soll mein Hund sein, das wünsche ich mir. Glücklich, sich auf mich verlassen zu können, mir zu vertrauen. Glücklich möchte ich sein, mit meinem Weggefährten, auf den ich mich verlassen kann und dem ich vertraue. Glück ist, wenn wir zusammen kuscheln oder wir ein gemeinsames Spiel finden, wenn die Augen lachen. Glück ist, wenn ich dieses unsichtbare Band zwischen uns spüre ...“



Sabine Reitmann
Fahrrad Deichgraf, Wyk

Bedürfnisse

„Hunde unterscheiden sich nicht nur in Rasse, Größe, Form, Farbe, Alter und Geschlecht. Jeder Hund hat von Geburt an individuelle Stärken und Schwächen und wir Menschen sollten im Zusammenleben mit unseren Vierbeinern auf dessen Bedürfnisse und Mentalität Rücksicht nehmen, damit sich eine vertrauensvolle Beziehung entwickeln kann. Dazu müssen wir uns mit der Sprache der Hunde und deren Bedürfnissen beschäftigen.“



Marc Lindhorst, Martin Rütter
DOGS Kiel und Lübeck

Wissen

„Ich wünsche mir, dass sich die Menschen möglichst viel Wissen aus guten Quellen über Hunde aneignen und nicht nur auf Meinungen hören. Zusätzlich sollten sie aber außerdem nicht vergessen, auf ihr eigenes Bauchgefühl zu hören, denn damit liegt man oft gar nicht so falsch.“



Gisela Rau,
Geschäftsführerin Kynos Verlag

...für einen respektvollen Umgang mit Tieren

Respekt

„Ich wünsche mir mehr Respekt für sogenannte „Nutz“tiere. Zum Glück erkennen immer mehr Menschen, dass Schwein, Kuh & Co. genauso leistungsfähig sind wie unsere geliebten Haustiere. Sie haben eine artgemäße Haltung verdient, in der sie ihre natürlichen Bedürfnisse befriedigen und ihre arttypischen Verhaltensweisen ausleben können.“



Sandra Lemmerz,
Redaktion PROVEIH e.V., Kiel

Verantwortung

„Ich wünsche mir, dass sich wirklich alle Leute noch VOR der Anschaffung fragen, welcher Hund überhaupt zu ihnen passt. Ich muss immer berücksichtigen, welche Bedürfnisse und Charaktereigenschaften habe ich, welche Bedürfnisse und Charaktereigenschaften hat der jeweilige Hund. Ist das miteinander vereinbar? Und ganz wichtig: für einen Hund muss man Zeit haben. Ein Hund ist kein Spielzeug.“



Martin Rütter, Hundetrainer,
www.martinruetter.com

Rücksicht

„Ich wünsche mir einen friedlichen und rücksichtsvollen Umgang zwischen „Hundemenschen“ und „Nicht Hundemenschen“. Immer wieder beobachte ich Konfliktsituationen im Alltag, die mit gegenseitigem Respekt und Verständnis vermieden werden könnten. Durch eine gute, artgerechte Erziehung unserer tierischen Gefährten können wir einen Beitrag dazu leisten.“



Nicole Homburg,
Herausgeberin Tierisches-Führ

Abschied nehmen



„Gemeinsam geben wir Ihrem Tier das, was für Menschen selbstverständlich ist – ein Abschied, die Übergabe an das Feuer und eine letzte Ruhestätte in einem würdevollen und familiären Rahmen.“

Uns verbindet nicht nur die Liebe und die Leidenschaft zu unseren Engelsreisen. Uns verbindet auch die Liebe zu Tieren, da wir seit vielen Jahren selber Tierhalter sind. Für uns gehört Respekt, Würde und Nächstenliebe zum Alltag.

Es ist ein schmerzlicher und dennoch einzigartiger Moment, auf dem wir Ihr verstorbenes Tier und auch Sie begleiten dürfen. Diesen möchten wir ganz nach Ihren Wünschen und Bedürfnissen ausrichten, eben so, als wäre es unser eigenes Tier. Für uns geht es dabei nicht um „Etwas“ sondern um Jemanden.

Reimer und Sabrina Schack

Tierbestattung



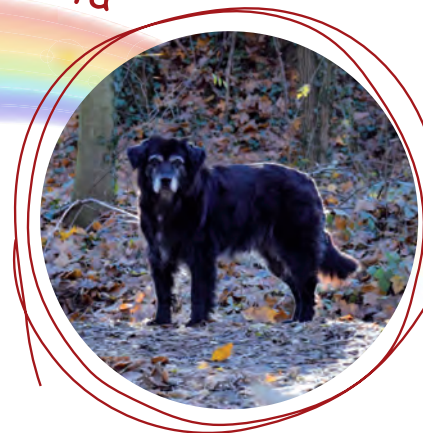
...für einen würdigen und liebevollen Abschied

365 Tage im Jahr für Sie erreichbar

Tel. 0 45 24 / 6 87 90 99 · www.engelsreisen.com

Run free geliebte Rita

Rita



In der letzten Ausgabe haben wir Euch von Rita, ehemals Ronja, erzählt. Rita haben wir im Oktober 2018 in das Hospiz „Stevies Hundesenioren“ gebracht. Rita konnte fast ein ganzes Jahr ihr neues Leben in vollen Zügen genießen.

Am 06.08.2019 mussten wir uns dann leider schweren Herzens von Rita verabschieden.

Selbstverständlich haben wir Stevie auch hierbei herzlich gerne unterstützt. Wir möchten uns

auf diesem Wege noch einmal bei Stevie für Ihre aufopfernde Fürsorge bedanken. Sie hat Rita ohne wenn und aber die Möglichkeit gegeben zu Leben.

Wenn Sie einen Einblick über die Arbeit von Stevie gewinnen möchten dann schauen Sie gerne bei ihr vorbei.

Facebook: Stevie`s Hundesenioren-Hospiz e.v.
oder www.stevies-hundehospiz.de

HUNDEFOTOGRAFIE



Weitere Infos auf der Website >>

www.nicole-homburg-fotografie.de

Kleiner Erste-Hilfe Leitfaden



Erbrechen

Symptome

Würgen, Erbrechen von Futter, Schleim, weißem Schaum, der Hund bewegt seine Pfote heftig zur Schnauze

Was ist zu tun?

- Kein Futter oder Wasser anbieten
- Erbricht der Hund erneut, besteht der Verdacht auf Infektionen, Entzündungen oder eingedrungene Fremdkörper
- Möglichst schnell zum Tierarzt

1.



2.



3.



Kopfverband

Bei Schnitten/Bissen im Kopfbereich oder an den Ohren

Was ist zu tun?

- Blutungen mit Hilfe eines Tupfers und Druck stillen
- Wundkomresse mit Klebestreifen am Ohr festkleben
- Polsterwatte auf den Kopf legen
- Das Ohr darüberklappen
- Auf die Innenseite des Ohres (liegt nun außen) einen Tupfer legen (evtl. mit Klebestreifen befestigen)
- Das Ohr mit einer Mullbinde fixieren



Stabile Seitenlage

Mit der stabilen Seitenlage wird der Körper des Hundes in eine Position gebracht, bei der die Atemwege freigehalten werden.

- Der verletzte Hund soll in eine körperlich optimale Lage gebracht werden
- Die Schnauze muss der tiefste Punkt des flach liegenden Hundes sein und die Zunge heraushängen
- Bei Bewusstlosigkeit können so Erbrochenes und Blut auslaufen.



Alle unter einem Dach

Von der Rangordnung in einem Haushalt mit mehreren Hunden



**Martin Rütter -
Die Jubiläumsshow
29.07.2020 · 20.00 Uhr
Congress Centrum Sylt**

Eine Rangordnung oder besser gesagt eine Beziehung gibt es immer, wenn mehrere Hunde zusammen leben. Jedoch muss diese Beziehung nicht auf Dauer gleich bleiben, gerade wenn einer der Hunde deutlich alt wird können sich die Beziehungen der Hunde untereinander verändern. Nicht immer aber gibt es einen eindeutig „Ranghöheren“! Oftmals gibt es bestimmte Lebensbereiche, die dem einen oder aber dem anderen Hund wichtig sind, und bei denen er auf seinen Vorrang besteht. So gibt es Hunde, denen z.B. Futter sehr wichtig ist und die daher darauf bestehen, ihren Futternapf als erstes hingestellt zu bekommen. Das Abchecken von Besuch ist ihnen aber z.B. egal, da sie keine territorialen Motivationen haben und sie überlassen diesen Teil gerne dem anderen Hund im Rudel. Generell sollte man bei der Haltung von mehreren Hunden – im Gegensatz zu Kontakten mit fremden Hunden auf dem Spaziergang – die Hunde ihre Beziehungen selbst klären lassen und so wenig wie möglich eingreifen. Natürlich heißt das nicht, dass ein Hund ständig vom anderen Hund bedrängt werden darf oder dass man so lange warten sollte, bis einer der Hunde schwer verletzt ist. Dann ist nämlich oftmals ein Zusammenleben der beiden Hunde auf Dauer nicht mehr möglich. Gerade jedoch ein älterer Hund muss gegebenenfalls vor



den nervigen Übergriffen durch den gerade der Pubertät erwachsenen Junghund geschützt werden. Als Halter mehrerer Hunde hat man also die Aufgabe, die Hunde genau zu beobachten, um festzustellen, wer in welcher Situation gerade das Sagen hat und diesen Hund dann darin zu unterstützen.

Martin Rütter

WEITERE INFORMATIONEN:

www.provieh.de

MITGLIED WERDEN:

www.provieh.de/mitglied-werden

Kuh und Kalb gehören zusammen!

PROVIEH e.V. - Hoffnung für „Nutz“tiere

Das Konsumbewusstsein ist in den letzten Jahren deutlich gewachsen. Wir legen Wert darauf, dass unsere Lebensmittel aus nachhaltigem Anbau und aus ethisch vertretbaren Tierhaltungssystemen stammen. Der Tierschutzverein PROVIEH kämpft seit 1973 für diese positive Entwicklung.

Die meisten Verbraucher wünschen sich Freilandhaltung und dass Tiere ihre arttypischen Verhaltensweisen ausleben können, wie Grasens, Wühlen und Scharren. Der Nachwuchs soll zudem bei den Elterntieren aufwachsen und im Sozialverband leben. Auch für PROVIEH ist dies essenziell.

In der Landwirtschaft hat sich über Jahrzehnte die Praxis manifestiert, das Kalb unmittelbar nach der Geburt von der Mutterkuh zu trennen. Vielfach werden wirtschaftliche Gründe angegeben: Die Milch der Kühe soll verkauft und nicht für die Aufzucht der Kälber verwendet werden. Wirtschaftliche Belange und Interessen decken sich aber nicht mit denen der Tiere, denn Kälber trinken eigentlich in den ersten Tagen nach der Geburt sechs bis acht Mahlzeiten mit einer Säugephase von jeweils sieben Minuten.



Für PROVIEH ist klar: Kuh und Kalb gehören zusammen!

Deshalb machen wir uns seit geraumer Zeit für die muttergebundene Kälberaufzucht als schonendste und tierfreundlichste Aufzuchtform stark und begleiten seit kurzem ein wunderbares Projekt mit diesem Fokus. PROVIEH entwickelte die Kriterien und steht beratend und begleitend zur Seite. Kälber, die bei den Kühen trinken dürfen, durch die erwachsenen Tiere sozialisiert werden und sich somit zu gesunden und „gebildeten“ Tieren entwickeln; Kühe, die ihren Mutterinstinkt ausleben können und täglich mit dem Kalb zusammen sind - das sind die Ziele des Kuh plus Kalb-Projektes der Demeter HeuMilch Bauern.

Neben einzelnen Projekten machen die Aufklärungsarbeit und die politische Arbeit einen wichtigen Anteil des Wirkens von PROVIEH aus. Um in einer Gesellschaft dauerhaft Veränderungen herbeizuführen, richtet der Verein mit Sitz in Kiel sein Augenmerk aber nicht nur auf die Erwachsenen, sondern auch auf unseren Tierschutz-Nachwuchs. PROVIEH begleitet Schulunterricht und bietet ein „Informationsheft für Schüler“ an, das einen ersten Überblick über die Tierhaltung und die Bedürfnisse unserer „Nutz“tiere bietet.

Das Fundament von PROVIEH bilden zu jeder Zeit Spenden und Mitgliedsbeiträge von Privatpersonen und engagierten Firmen. Gemeinsam bringen wir den „Nutz“tierschutz voran und dafür ist PROVIEH von Herzen dankbar.

Sandra Lemmerz, PROVIEH e.V.



PROVIEH macht sich seit 1973 für unsere Nutztiere stark.

IHRE Spende macht uns stärker!

PROVIEH e.V.

Küterstraße 7-9 | 24103 Kiel

Tel. 0431. 248 280 | info@provieh.de

www.provieh.de

Spendenkonto: EthikBank
BIC GENO DEF1 ETK |
IBAN DE 75 8309 4495
0003 2625 10



Wenn der Hund plötzlich lahmt ...

Wer kennt es nicht? Bei einem entspannten Spaziergang durch den Wald am Wochenende läuft der treue Begleiter ohne Leine fröhlich herum, beschnuppert vieles und tobt ausgelassen. Bis es zu einem Aufschrei kommt und der Hund plötzlich lahmt. Man selbst befürchtet schon das Schlimmste. Jetzt ist das Bein gebrochen, der Hund wird nie wieder normal laufen können und oh je die Kosten, die auf mich zukommen. Zunächst sollten sie sich aber beruhigen und die Situation systematisch analysieren. Nehmen sie zunächst die betroffene Gliedmaße in Augenschein und achten sie auf vermehrt warme und schmerzhaft Stellen, welche ihnen einen Hinweis auf die Lokalisation der Problematik geben können. Sie sollten dabei vorallem auch auf Verletzungen im Ballenbereich sowie offene

Besuchen Sie uns auf
www.tierklinik-wahlstedt.com
und lesen Sie den
kompletten Artikel.

Wunden achten. Sollten sie diese gefunden haben, sollten sie ihren Tierarzt aufsuchen, um die Verletzungen oder Wunden adäquat behandeln zu lassen. Doch nicht alle Lahmheiten gehen auf ein akutes Trauma zurück. In der orthopädischen Praxis stellen vor allem Krankheiten des Bewegungsapparats, die auf Entwicklungsstörungen zurückgehen, die Vielzahl der Fälle. Im Folgenden geben wir einen kurzen Überblick über die häufigsten Rassen, klinischen Symptome sowie Diagnostik und Therapie bei Ellenbogengelenkdysplasie. Skelettentwicklungsstörungen des Ellenbogengelenks finden wir vor allem bei jungen nicht ausgewachsenen Hunden groß- oder mittelwüchsiger Rassen zwischen 5 und 13 Monaten. Dabei sehen wir in unserer Praxis vor allem Rassen wie Labradore, Golden Retriever, Ameri-



Kuriose Schlafpositionen



can Staffordshire Terrier sowie Rottweiler, Bulldoggen und Boxer. Jedoch können auch Patienten aufgrund von entzündlichen und degenerativen Erkrankungen in jedem Alter vorstellig werden. Dabei zeigen Studien das vor allem die Vererbung bei der Entstehung der jeweiligen Erkrankungen des Ellenbogens eine große Rolle spielen. Klar ist, dass das Längenwachstum von Elle (Ulna) und Speiche (Radius) im Endergebnis auf ein perfekt zusammenpassendes Ellenbogengelenk ausgerichtet ist. Jedoch können zahlreiche Faktoren wie Rasse, Geschlecht, Ernährung, Belastung, etc. dazu führen, dass es hierbei zur Störung des Längenwachstums der Unterarmknochen kommt und es so zu der Ellenbogendysplasie kommen kann.

Dr. Erik Dietz



Tierärztliches Kleintierzentrum Wahlstedt

Dr. med. vet. Mathias Kuhn



LEISTUNGEN DER PRAXIS

Diagnostik: Allg. und spezielle Untersuchungen, Lahmheitsdiagnostik, Ultraschall inkl. Herzultraschall mit Farbdoppler und EKG, Endoskopie, Röntgendiagnostik, Myelographie, CT, HD-, ED-Untersuchung, Patellaluxation

Konservative Therapie: Gelenksbehandlung, Physiotherapie, Fütterungsberatung, Infektionsprophylaxe

Operationen: Komplette Spektrum der Kleintierchirurgie inkl. Gelenk-, Wirbelsäule-, Minimalinvasieve Chirurgie, Arthroskopie, Osteosynthese, Kreuzbandriss mittels TPLO

Wiesenweg 2-8 · 23812 Wahlstedt · Telefon 04554 2228 · Telefax 04554 4608 · info@tkw-vet.de
www.tierklinik-wahlstedt.com · Termine nach Vereinbarung



🐾 VERSTEHEN
🐾 LERNEN
🐾 GEMEINSAM



Nina Geisler
Hundetraining / Verhaltenstraining (§11 TierSchG)

Mobil 0171/3315892 • www.die-hundecoachin.de



Notdienstnummern:

**Tierärztlicher
Notdienst in Kiel,**
Tel. **01 80/58 16 000**

**Tierärztlicher
Notdienst in Plön,**
Tel. **01 80/58 43 736**

WHISKYLE

finest spirits in town

Kiel trifft Whisky – und noch viel mehr.
Entdecken Sie neue Lieblingsweine, sorgfältig ausgewählte **Rum- und Gin-Spezialitäten** und überraschende Raritäten.

Neugierig geworden?
Auf www.whiskyle.de und in unserem Newsletter erfahren Sie alles zu **Tastings, Veranstaltungen** und unseren aktuellen Angeboten.

Kiels neuer Lieblingsplatz für Whisky, Rum, Gin, Wein und Raritäten

WHISKYLE
Schlunzen & Stock GbR
Kronshagener Weg 10
24103 Kiel

FON 0431/2814633
MAIL info@whiskyle.de
WEB www.whiskyle.de

Impressum

Herausgeber:

M+T Markt und Trend GmbH
Memellandstr. 2, 24537 Neumünster
E-Mail: homburg@marktundtrend.de

Geschäftsführung:

Nicole Homburg

Redaktion:

Nicole Homburg Vi.S.d.P.

Grafik/Freie Mitarbeit:

Susanne Schulz, Alexandra Prehn, Alina Homburg

Fotos:

Nicole Homburg, Michaela Krause, Meike Hees, Karina Dreyer,

Hohwachter Bucht Tourismus, Herdis Hiller, Cinderella Rohweder, Sven Friesicke, Tierheim Uhlenkroog, Pixabay, meine-praxis-kiel.de, Chiro4Motion, Klaus Grittner, Stefanie Pöpken, PROVIEH e.V., Grafiken/Illustrationen: KYNOS-Verlag, Heinz Grundel, de.freepik.com

Anzeigenverkauf/Druckunterlagen:

homburg@marktundtrend.de

Nachdruck, Vervielfältigung und Speicherung nur nach schriftlicher Genehmigung der Herausgeberin.
Bei Einsendungen wird das Einverständnis der Veröffentlichung im Magazin „Tierisches Kiel“ (Print und Digital) vorausgesetzt. Die Redaktion behält sich vor, die Texte sinnwahrend zu kürzen. Mit dem Wort ANZEIGE gekennzeichnete Seiten sind vom Werbeproduzenten gestaltet und nicht Teil des redaktionellen Inhaltes. Irrtümer vorbehalten. Kein Anspruch auf Vollständigkeit. Für die Richtigkeit der in diesem Magazin angegebenen Daten kann die Herausgeberin keine Garantie übernehmen.

AUTOTEILE WERNITZ

ATW

- » Getriebe Inspektion & Spülung
- » Motorinspektion
- » KlimaService
- » Geräte für Getriebeölwechsel/-spülung

Bürozeiten:

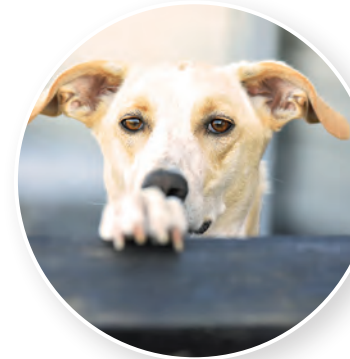
Montag - Freitag

9.00 - 17.00 Uhr

Seekoppelweg 10 · 24113 Kiel · Telefon 04 31 / 59 29 85 90 · Fax 04 31 / 59 29 85 91
info@atw-kiel.de · www.atw-kiel.de

Tierische Mitarbeiter dieser Ausgabe

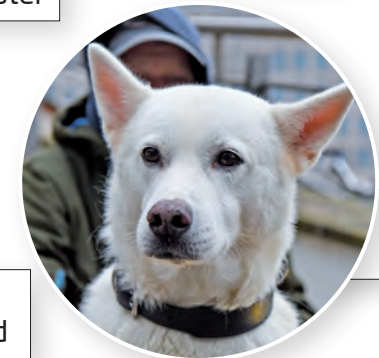
Ganz besonders bedanken möchten wir uns bei unseren tierischen Mitarbeitern, ohne die dieses Magazin nie entstanden wäre.



Yuma,
Alles-Tester



Neo,
Chef



Ronja,
Herzenshund



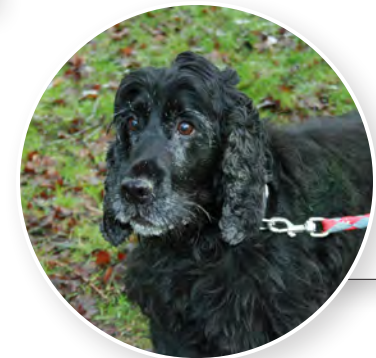
Nelly,
Herzenshund



Baila,
Besuchshund



Piri,
Kolumnist



Jerry,
Notfall

Wir bedanken uns bei allen, die es uns möglich gemacht haben unsere 3. Ausgabe zu dem zu machen was es ist - wundervoll!

Sie möchten gerne im nächsten Magazin dabei sein?
Dann schreiben Sie uns doch einfach eine E-Mail an:
homburg@marktundtrend.de

Wir freuen uns auf Ihre Nachricht.

Urlaub auf Föhr mit Hund bei uns sehr gerne!




FREIENSTEIN
AUF FÖHR



Insel Föhr Exklusiv
Markus Freienstein



Wir haben über 170 Unterkünfte,
die Sie und Ihren Hund
herzlich Willkommen heißen. 

www.freienstein-auf-foehr.de
www.insel-foehr-exklusiv.de

Bestellen Sie unserem kostenlosen Katalog.